

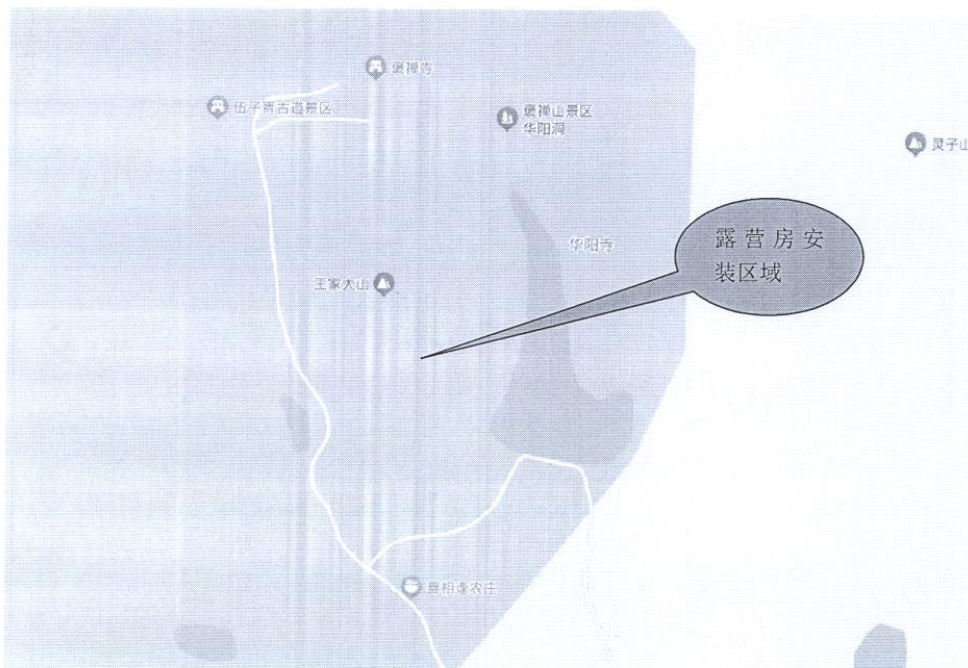
含山县褒禅山北山水库栈道及露营地项目所涉露

营房采购及安装采购需求

一、采购清单

序号	货物名称 (标的名称)	数量	单位	标的所属行业
1	G3-G4 露营房	1	套	工业
2	G5-G8 露营房	1	套	
3	仓库	1	套	

本项目位置图示：



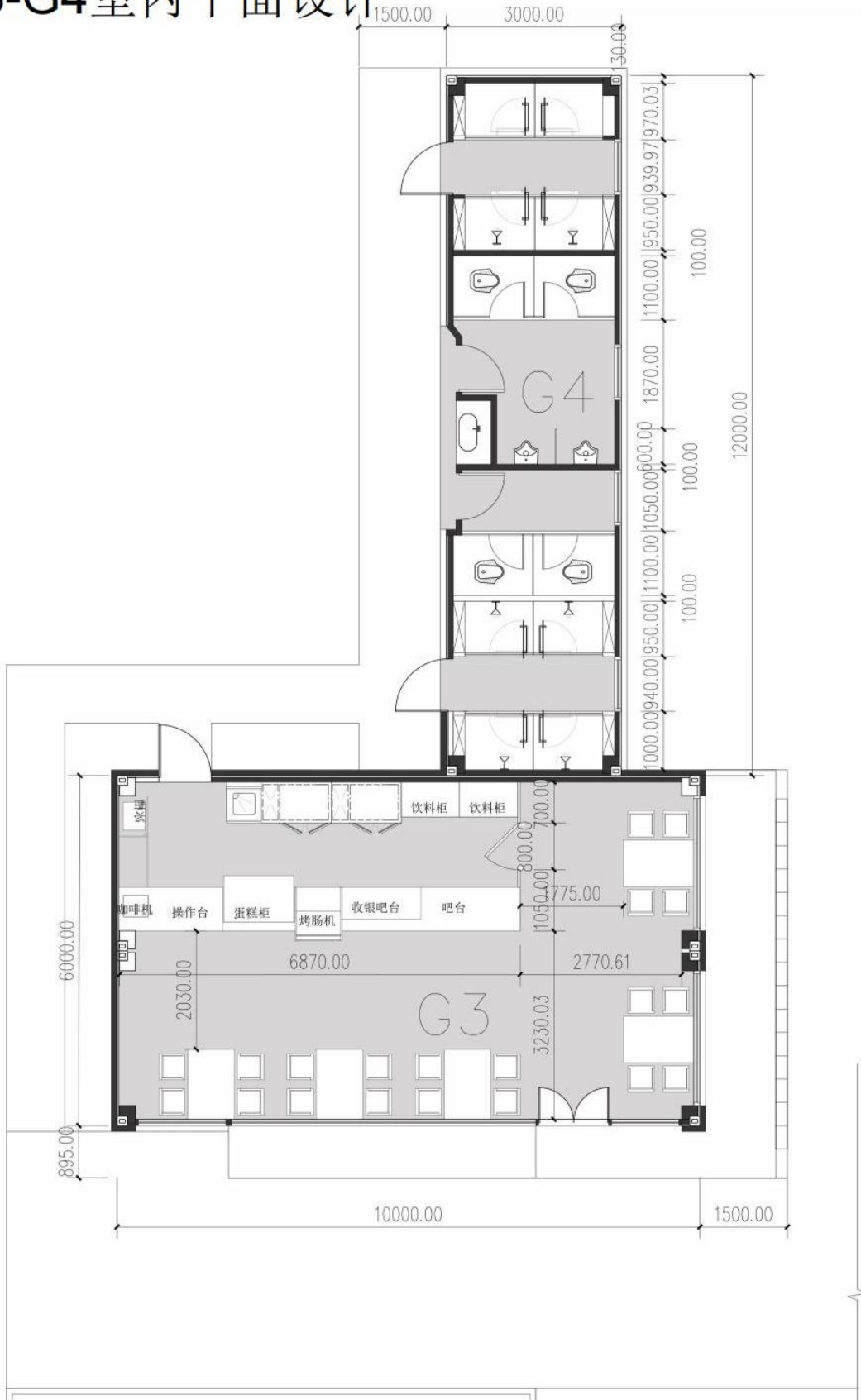
二、技术要求

1、豪华露营房参数

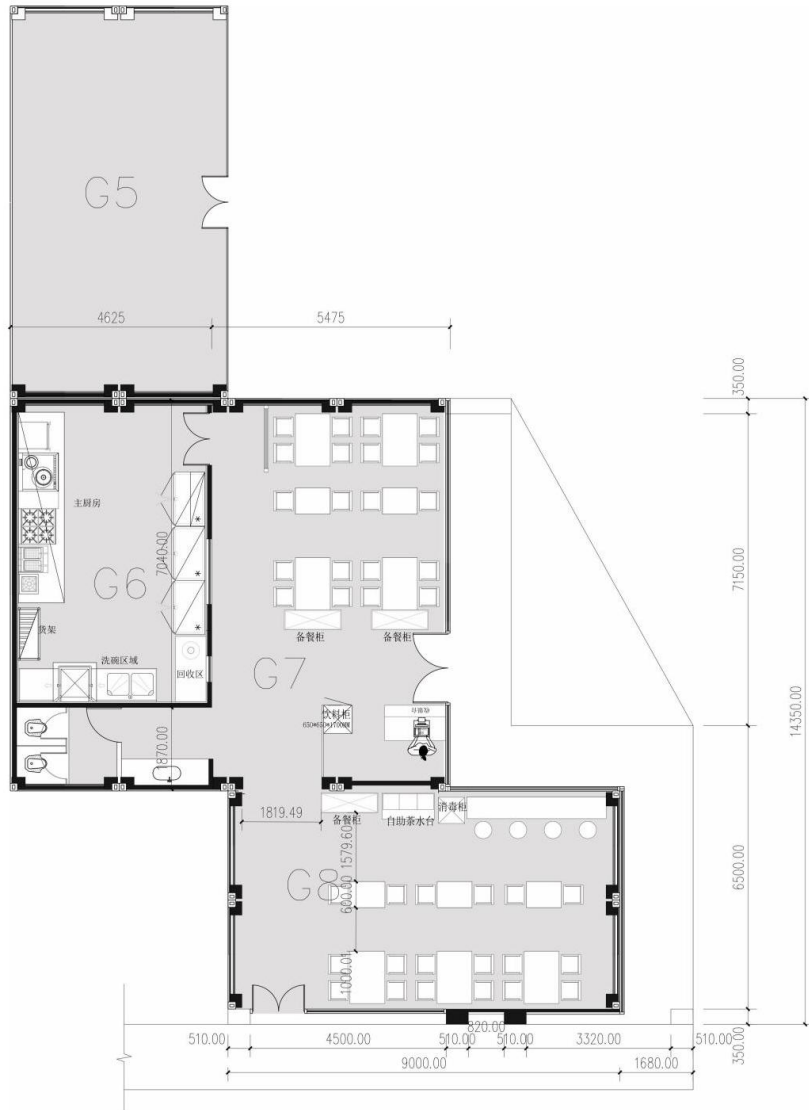
<ul style="list-style-type: none"> 此岗亭为豪华钢结构岗亭；主体结构采用优质钢结构整体焊接而成，稳固耐用，适用于旅游景点。 主材：钢架结构，100*100*3.5mm 热镀锌方钢管焊接的钢结构主立柱；副龙骨80*40*2.0mm、40*40mm、40*25mm矩形方管焊接而成。 外封板采用定制 1.2mm 厚热镀锌钢板 40mm 厚岩棉板填充，内墙采用灰色50mm厚隔热防火板；原子灰处理外喷富锌环氧底漆再喷汽车面漆，美观大方防水； 焊接缝采用中性胶密封； 底部采用钢龙骨焊接网状骨架，管材80*40mm和40*40mm，管材之间间隔不大于25cm，上铺20mm厚防水模板，板上再铺500X500mm防滑耐磨地砖； 顶部采用钢龙骨架支撑，热镀锌钢板压力成造型倒扣整体焊接打磨处理，原子灰处理外喷环氧富锌底漆再喷汽车面漆，50mm 厚岩棉板保温层，进口防水材料密封不漏水，内顶为双层 9.5mm 厚石膏板吊顶，白色乳胶漆。 	规格	详见平面布置图
	材质	钢架结构，100*100mm*3.5mm 定制热镀锌方钢管焊接的钢结构立柱
	底座	网状钢架结构+20mm 厚防水模板+防滑耐磨地砖
	地塑	上铺防滑耐磨地砖
	门	钢制平开6+12A+6 LowE中空钢化玻璃门，采用镀锌钢板折弯成型焊接打磨，表面喷环氧底漆和高档汽车调和漆
	窗	采用断桥铝合金窗户，壁厚不小于 1.8mm
	锁	高档不锈钢门锁
	上顶	采用钢龙骨架支撑，镀锌钢板压力成造型倒扣焊接打磨，原子灰处理，外喷环氧富锌底漆再喷汽车面漆。
	内顶	双层 9.5mm 厚石膏板吊顶，白色乳胶漆
	玻璃	6+12A+6 LowE中空钢化玻璃
	照明	高档吸顶灯
	配电系统	配电箱
		漏电开关
		控制开关
五孔电源插座		
空调插座		
4平方电线		
空调支架		
空调孔		

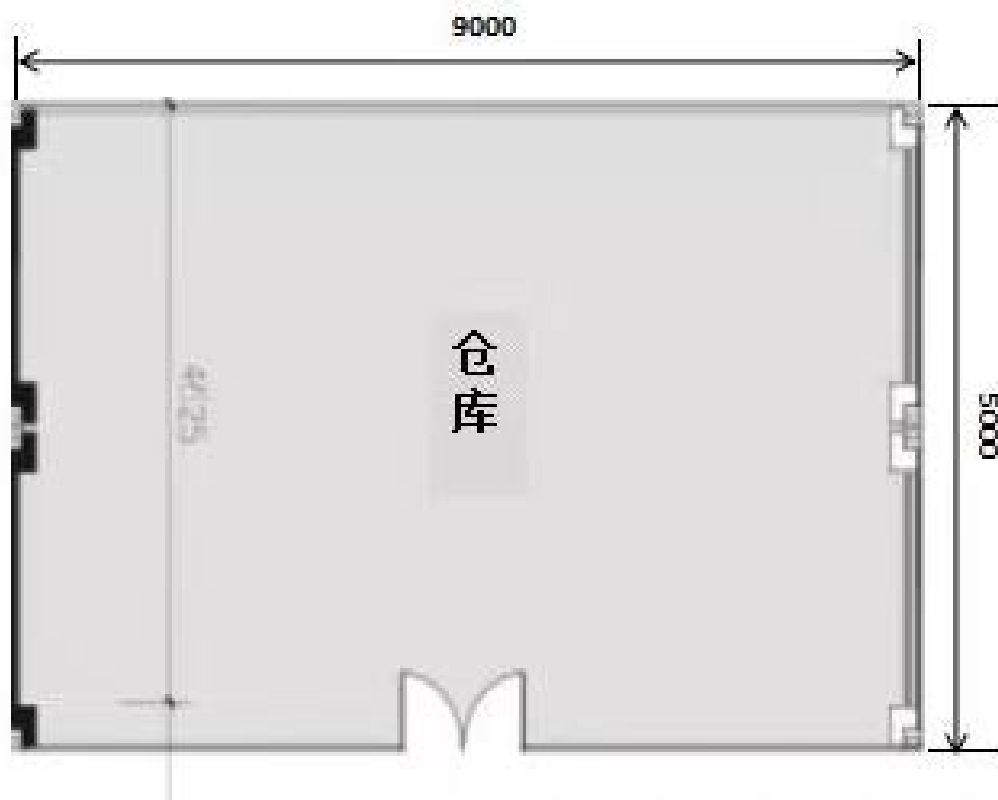
2、平面布置图（说明：本项目包含 G3~G8 和仓库，G3-G4 露营房面积为 $12*3+10*6=96m^2$ ，G5-G8 露营房面积为 $9*5*4=180m^2$ ，仓库面积为 $9*5=45m^2$ ）

G3-G4室内平面设计



G7-G8平面设计





3、效果图





注:

- 1、如果在技术参数或配置中标明了品牌或产地，则仅供参考，并非指定，供应商可以选用替代的方案，但这种替代整体上要优于或相当于询价通知书的相关要求。
- 2、为鼓励不同品牌的充分竞争，如某货物的某技术参数或要求属于个别品牌专有，则该技术参数及要求不具有限制性，供应商可对该参数或要求进行适当调整，并应当在询价响应文件中说明调整的理由，且该调整须经询价小组审核认可。
- 3、所有描述为“支持”的，均表示具备、配置、提供、实现等意思，是要满足技术参数的要求。
- 4、采购人或采购代理机构在发布成交结果公告时，将依法对成交供应商所报产品（包括但不限于标注“▲”的产品）的名称、品牌、规格型号、数量、单价等内容进行公告。
- 5、询价通知书中用“★”标注的技术参数为不允许负偏离的实质性要求和条件（如果询价通知书中有标注“★”的技术参数）。
- 6、以上参数如有冲突，以更高规格确定；以上参数如有与商务要求中验收要求冲突的地方，以验收要求为准；豪华露营房参数、平面布置图、效果图三者配套使用，如有未明确的地方，供货及安装时以采购人要求为准。

三、商务要求

（本项目商务要求为不允许负偏离的实质性要求和条件）

1. 所有货物（包括零部件）须为全新的、未使用过的原装正品。提交货物（含相关服务）的技术参数和配置应与询价通知书的要求及其询价响应文件的技术偏离表（如果被询价小组接受的话）相一致。若询价通知书及询价响应文件中无相应说明，则以国家有关部门最新颁布的相应标准及规范为准。
- 2、如货物属于国家强制性目录范围内的，则必须符合国家相关强制性要求。
- 3、技术支持
 - 3.1 成交供应商应向采购人提供全方位及时而有效的技术支持和服务。
 - 3.2 如成交供应商发生兼并、重组，采购人本项目的供货、安装、维护保养等相关工作必须由新组建的公司按询价通知书及询价响应文件承担相应的义务。
 - 3.3 成交供应商在项目实施过程中，国家对相关项目有资质要求的，进场单位和人员的资质、资格符合国家、省、市有关规定。实施期间成交供应商所发生的或成交供应商实施场地内发生的或成交供应商原因造成的安全事故，均应由成交供应商负责按有关规定处理善后事宜，并承担给采购人造成的损失。
- 4、成交供应商须对本项目提供至少 **3年**的免费质保服务。（自采购人验收合格之日起计算。）免费质保期内出现质量问题，成交供应商负责包修、包退、

包换，所有质保费用均已包含在最后报价中。

4.2 成交供应商须设有 7×24 小时维修服务电话，负责解答用户在货物使用中遇到的问题，及时提出解决问题的建议和操作方法。

4.3 售后服务响应时间：如货物出现质量问题，电话响应无法解决，成交供应商必须在接报修电话 **12 小时** 内到达现场，**24 小时** 内解决问题。如不能解决的，成交供应商需免费提供备用机供采购人使用。免费质保期内如货物出现质量问题，成交供应商负责免费修复，对于无法修复的情况，成交供应商负责免费更换。

5、培训：

5.1 成交供应商应对用户的操作人员提供现场培训。

5.2 现场培训能够根据用户需要，合理安排，使用户能够全面掌握设备的工作原理，熟练独立操作设备，并能够对设备进行日常维护与保养，简单故障诊断与排除。

5.3 以上培训费用含在最后报价中。

6、供货期：自合同签订之日起 **30** 日内供货及安装调试完毕。（具体时间以业主通知为准）

7、供货地点：含山县环峰镇，采购人指定地点。

8、验收：

8.1 采购人和相关部门按照询价通知书和询价响应文件承诺进行验收。询价通知书没有规定和询价响应文件没有相应承诺的，按照下列原则进行验收：有国家标准的按照国家标准验收，没有国家标准的按行业标准验收，无行业标准的按地方或企业标准验收，成交供应商予以配合。涉及需要由质检或行业主管部门验收的项目，采购人须约请相关部门和专家参加项目验收。所有需要质检部门进行检测才能使用的设备，最后报价中必须包含首次检测费用。

8.2 货物在验收时，成交供应商应提供发票、制造厂家出具的产品合格证书、装箱清单等，涉及进口的部件须提供中国海关进口货物报关单、完税证明及商检证明等材料；提供有关货物的保养修理所需的各种随机工具及全部有关技术文件（外文应提供中文翻译资料，下同）、厂商质保承诺、操作使用说明书、质保书、保修证明、维护手册及技术性指导资料以及根据中国相关法律规定制造、

销售报价货物（包括主要部件和材料）所必备的各种证书（如产品质量检验报告、国家相关检测机构出具的检验报告等）等文件汇集成册交付采购人和应由成交供应商提供的必要文件。

8.3 成交供应商应向采购人提供安装调试过程中的各种文档资料，以便采购人今后能掌握操作和维护方法。

8.4 本项目所采购的产品如属于政府强制采购节能产品的，合同签订后，验收前，成交供应商须向采购人提供节能产品认证证书复印件或“全国认证认可信息公共服务平台”网站节能产品清单查询截图，否则采购人不予验收通过。

8.5 本次项目采购所涉及的商品包装和快递包装要求均应符合“关于印发《商品包装政府采购需求标准（试行）》、《快递包装政府采购需求标准（试行）的通知》”（财办库【2020】123号）文件要求，必要时由采购人在履约验收环节根据实际情况要求成交供应商出具检测报告。

9、付款方式：

9.1 合同签订后，采购人在合同、担保措施生效以及具备实施条件后5个工作日内，向成交供应商支付合同总金额的40%作为预付款（成交供应商须向采购人提交银行、保险公司、担保公司等金融机构出具的预付款保函或其他担保措施）。

9.2 成交供应商安装人员进场且全部货物到场，具备实施条件后7个工作日内，采购人向成交供应商支付合同总金额的30%。

9.3 项目供货安装完毕自采购人验收小组验收合格后，采购人在收到成交供应商发票后7个工作日内向成交供应商支付剩余合同价款。

10、供应商总报价包括了履行合同所有内容的全部费用，包括货物购置费、装卸费、安装调试费、人工费、交通费、住宿费、管理费、运输费、保险费、免费质保期内的维护维修费、培训费、验收费、采购代理服务费等其他费用（如包装费、仓储费、保管费、资料费以及完成本项目所需要的其他费用）及所有价内价外税金及合理利润等。